

■学術奨励賞記念講演・招待講演・シンポジウムの講演者、座長の方へ

1. 講演時間

セッションにより異なります。別途、ご連絡しておりますご案内をご確認ください。
日韓ジョイントシンポジウムは、英語の発表となりますので、予めご了承ください。

2. 機材・受付

デジタルプレゼンテーションのみでの講演となります。スライド・ビデオは、使用できません。
詳細は、「一般口演 座長・演者の方へ」の項をご参照ください。

■一般口演 座長・演者の方へ

1. 講演時間・発表言語

一般口演 発表 7分 討論 3分

講演・討論時間を含めて、1 演題10 分です。時間厳守でお願いします。

発表言語は、日本語のみです。

2. 機材

- ①デジタルプレゼンテーションのみでの講演となります。スライド・ビデオは使用できません。
- ②画像枚数に制限はありませんが、講演時間内に終了するようにご配慮ください。

3. 受付

場所 … PC受付（東京ドームホテルB1F）

時間 … 2月27日（木）8：00～19：00

2月28日（金）7：45～15：30

2月29日（土）7：45～13：00

- ①演者は、講演開始1時間前までにPC受付にて動作確認を行ってください。
- ②PC本体をご持参の演者は、PC受付にて動作確認後、講演開始30分前までに会場内のPCオペレーター席にPC本体を提出し、接続チェックを行ってください。
講演終了後、オペレーター席にてPC本体をご返却いたしますので、速やかにお引取りください。
- ③演台上にはモニター、キーボード、マウスを準備しておりますので発表にご利用ください。

4. 講演データの作成

講演スライド言語、発表言語は、日本語です。

【講演データ持参（Windowsのみ）の場合】

- ①本会では、以下のOS、アプリケーション、動画ファイルに対応しています。

OS … Windows 10

アプリケーション … Power Point 2010/2013/2016

動画ファイル … Windows Media Player

※ Macintosh 版Power Point での作成は、映像に支障をきたしますので、ご遠慮ください。

※ Keynote は、使用できません。

- ②画面レイアウトのバランス異常や文字化けを防ぐために、OS 標準フォント（「MS・MSP ゴシック」、「MS・MSP 明朝」、「Times New Roman」、「Century」など）をご使用ください。
- ③本会で受付可能なメディアは、USB フラッシュメモリーまたはCD-R のみです。
- ④メディアには、当日講演に使用されるデータ以外は、保存しないようにしてください。
- ⑤プレゼンテーションに他のデータ（静止画・動画・グラフ等）をリンクされている場合は、必ず元のデータも保存し、データを作成されたPC とは別のPC で事前に動作確認をお願いします。
- ⑥ファイル名には、演題番号・講演者名を以下の例の様に入力してください。
※001 角膜 太郎のファイル名 → 001 角膜太郎.pptx
- ⑦会場のシステムへのウイルス感染を防ぐため、事前にメディアのウイルスチェックを行ってください。
- ⑧PC受付では、ウイルスセキュリティを更新し、万全を期しておりますが、ウイルスに定義されていない未知のウイルスに感染する場合がございますので、ご了承ください。
- ⑨講演データは、PC受付にてサーバーに一旦保存し、学会終了後責任を持って消去いたします。

【PC本体持参の場合】

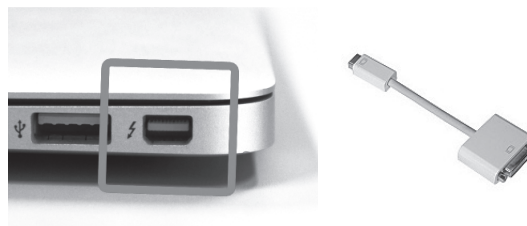
- ①接続には、Mini D-sub 15 ピン3 列コネクター（通常のモニター端子）端子が必要となります。PC 本体の外部モニター出力端子の形状を必ず確認し、必要な場合は専用の変換ケーブルをご持参ください。
※ Mini D-sub 15 ピン3 列コネクターのついていない機種（HDMI出力端子のみの機種、Apple MacBook等）はモニター出力の変換コネクターが必要になります。

事務局で用意するのは、通常のMini D-sub15ピン3列コネクターに対応する端子のみになります。



一部の薄型ノートパソコンや、Apple MacBook等の機種はモニター出力の変換コネクターが必要になります。

(例) MacBook



- ②液晶プロジェクターの解像度は、HD（1024×768ピクセル）です。このサイズより大きいサイズでの作成は、画面が正確に表示されない可能性がございますので、ご注意ください。解像度の切り替えが必要な場合は、PC 本体の解像度を予め設定しておいてください。

- ③PC本体の液晶画面に動画や画像が表示されていても、実際に外部出力されない場合があります。
講演データを作成されたPC 本体と当日持参されるPC 本体が別の場合はご注意ください。
- ④スクリーンセーバーならびに省電力設定は、予め解除しておいてください。
- ⑤電源アダプターは、必ず各自でご持参ください。バッテリーでの講演は、バッテリー切れになることがありますので、ご注意ください。
- ⑥万一の場合に備え、必ずバックアップ用のデータ（USB フラッシュメモリーまたはCD-R）をご持参ください。

5. 進行

- ①講演者は、座長の指示のもと、講演を行ってください。
- ②講演者は、10分前までに会場内最前列の次演者席にお着きください。
- ③座長は、担当セッション開始10分前までに会場内最前列の次座長席にお着きください。
- ④座長は、開始の合図が入り次第、登壇し、セッションを開始してください。
- ⑤講演・討論を含め、時間内に終了するようにご協力ください。

6. 討論

- ①討論者は、予め会場内の質問用マイクの近くでお待ちください。
- ②討論者は、所属・氏名を明確に述べたのち、簡潔にご発言ください。

7. 一般口演優秀賞

本会では、一般口演の座長に各セッションで最も優れた演題を選出いただき、優秀賞として表彰いたします。各セッションの終わりに表彰を行いますので、講演者は、セッションの最後まで会場にご着席いただきますよう、お願いいたします。

※1セッション3演題以下のセッションでは、優秀賞は設けませんので、ご了承ください。

■ポスター展示

1. 会場と展示時間

場所 … ポスター会場1：東京ドームホテルB1F 天空サウス

(ポスター1 手術(領域1:眞鍋賞候補)・

ポスター3 生理・生化学(領域3:北野賞候補))

ポスター会場2：東京ドームホテルB1F オーロラ

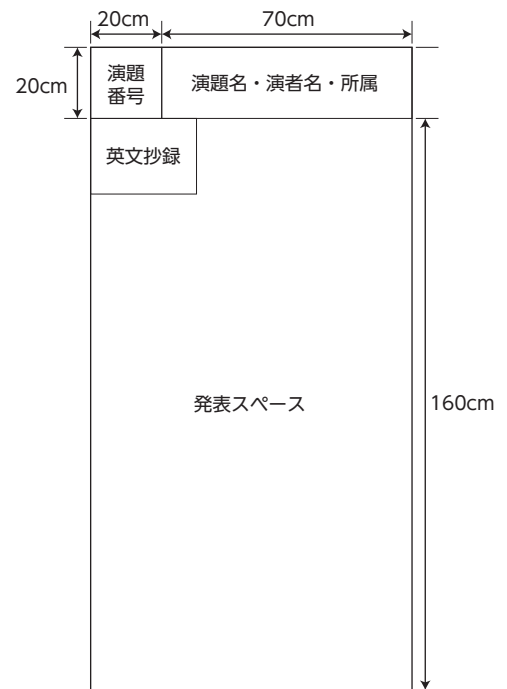
(ポスター2 感染・免疫(領域2:内田賞候補))

日程	貼付	展示	発表	撤去
2月27日(木)	8:00～10:00	10:00～17:40	17:40～18:20 (奇数)	
2月28日(金)		9:00～15:50	15:50～16:30 (偶数)	16:50～18:00

※展示物は、各自で必ず撤去してください。指定の時間以降に放置された展示物は、事務局にて処分致します。

2. ポスター展示要項

- ①演題番号は、事務局で用意し、ポスターボードに表示してあります。
- ②本文とは別に縦20cm×横70cmに収まるように、演題名・演者名・所属を作成してください。
- ③本文は、縦160cm×横90cmに収まるように作成してください。
- ④貼付は、押しピンなどを利用し、しっかりとめてください。
設営に必要な用具は、事務局にてご準備いたします。
- ⑤日本語・英語のどちらでも構いませんが、日本語で作成の場合は、演題名は英語表記もしていただき、英文抄録（A4サイズ1枚程度）もご用意ください。掲示位置は発表スペースの左上でお願いします。



3. ポスター発表

講演者は、予めポスターボードに備え付けのリボンを胸に着け、下記の時間帯に各自ポスターボードの前で待機してください。

座長の進行による発表はありませんので、フリーディスカッションをお願いいたします。

演題番号奇数 …………… 2月27日（木） 17：40～18：20

演題番号偶数 …………… 2月28日（金） 15：50～16：30

4. 優秀ポスター賞

恒例の眞鍋賞、内田賞、北野賞をポスター展示の中から選出し、表彰式で発表いたします。

表彰式 2月29日（土）9：00～9：10 第1会場

事務局にて下記のように分類させていただきました。ポスター番号をそれぞれ色分けしております。

領域1 眞鍋賞：主として角膜手術に関する演題（ポスター番号赤色）

領域2 内田賞：主として感染・免疫に関する演題（ポスター番号青色）

領域3 北野賞：主として生理・生化学に関する演題（ポスター番号緑色）