

# zoomマニュアル

座長・演者の先生方へ  
(ウェビナー版)

Zoom (ズーム) とは、パソコンやスマートフォンを使って、ミーティングやセミナーにオンライン参加できるソフトウェアです

## STEP1

### ◆Zoomアプリ（PC版）をダウンロードしてください。

※既にインストールがお済の方は〈STEP2〉へ

#### ●クライアントアプリのダウンロード

- ①インストーラーは[公式ホームページ \(http://zoom.us/\)](http://zoom.us/) からダウンロード可能です。  
ホームページ下部の「**ダウンロード**」**ミーティングクライアント**をクリックします。



- ②ミーティング用Zoomクライアントをダウンロードします。  
※必ず最新版をご利用ください



#### サポートされるオペレーティングシステム

MacOS 10.7以降を搭載のMac OS X  
Windows 7/9/8.1/10  
SP1以降を搭載のWindows Vista  
SP3以降を搭載のWindows XP  
Ubuntu 12.04またはそれ以降  
Mint 17.1またはそれ以降

Red Hat Enterprise Linux 6.4またはそれ以降  
Oracle Linux 6.4またはそれ以降  
CentOS 6.4またはそれ以降  
Fedora 21またはそれ以降  
OpenSUSE 13.2またはそれ以降  
ArchLinux(64ビットのみ)

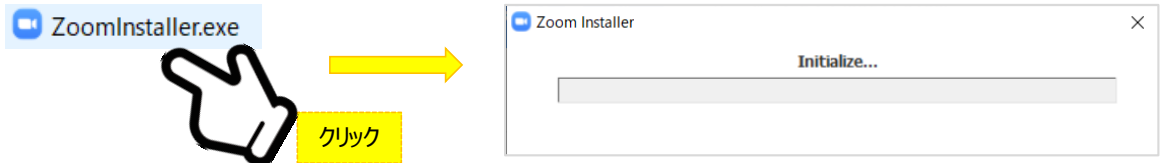
## STEP2

### ◆Zoomアプリ（PC版）をインストールしてください。

※既にインストールがお済の方は〈STEP3〉へ

#### •クライアントアプリのインストール

①ダウンロードしたインストーラーを起動すると、インストールが始まります。  
インストール自体に時間はかかりません。



#### ②サインインを選択



#### ③無料サインアップからメールアドレス登録



④入力したアドレスにメールが届きますので、**アクティブなアカウント** をクリックしてください。



④ログイン情報を入力設定  
※友達を招待しますかと尋ねられる  
がスキップでOK

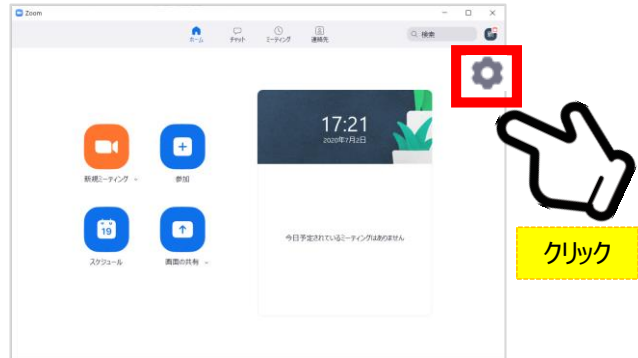
## STEP3

### ◆Zoomの事前チェックを行ってください

①Zoomアプリにサインインしてください



②設定（歯車アイコン）をクリックします



③ビデオの設定をしてください

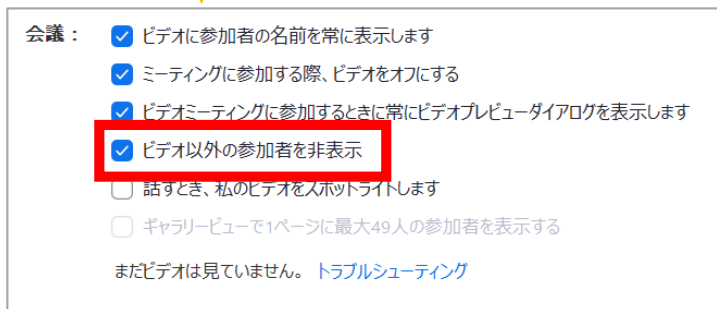


※外部のWebカメラなどを使用されている場合は、カメラから選択して変更をお願いします。

## ビデオの設定 II



④会議：の項目の「ビデオ以外の参加者を非表示」にチェックを入れてください。



## STEP3

### ⑦オーディオの設定をしてください



※「スピーカーのテスト」で正常に音声が聞こえるかテストしてください。

「マイクのテスト」で正常に自分の声が聞こえるかテストしてください。

マイク付きイヤホンやヘッドセットマイク  
をご使用いただくと、ハウリングなど音声  
トラブルを回避できる可能性があります。



マイク付きイヤホン



ヘッドセットマイク

## STEP4

### ◆本番用ウェビナーに入室してください

- ① 運営事務局より個別にご連絡差し上げておりますメールの

「本番用ZOOMのURL」

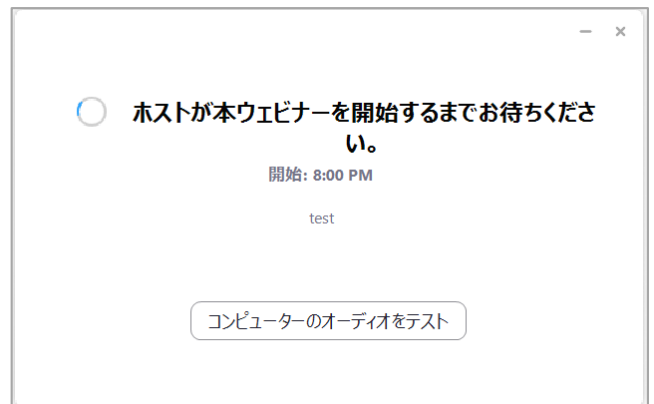


を直接クリックしてご入室ください。

- ② 「Zoom Meetingsを開く」をクリックしてください。

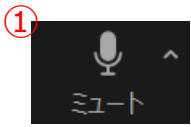


- ③ ホストがウェビナーを開始するまでお待ちいただく場合があります



① 演者は発表の順番が来たら音声ミュートを解除して、講演をはじめてください。

② 画面中央下にある「画面の共有」をクリックして画面の共有をはじめてください。



発言中はこの状態



画面共有

③ スタンバイしていた発表スライドを選択します。

④ 動画に音声がある場合は「コンピューターの音声を共有」にチェックを入れるのを忘れないください。

※音量を事前に確認してください。

⑤ 動画のある場合は「全画面ビデオクリップ用に最適化」にチェックを入れてください。

⑥ **共有** をクリックし共有画面に移ります。

⑦ スライドショーを開始します。

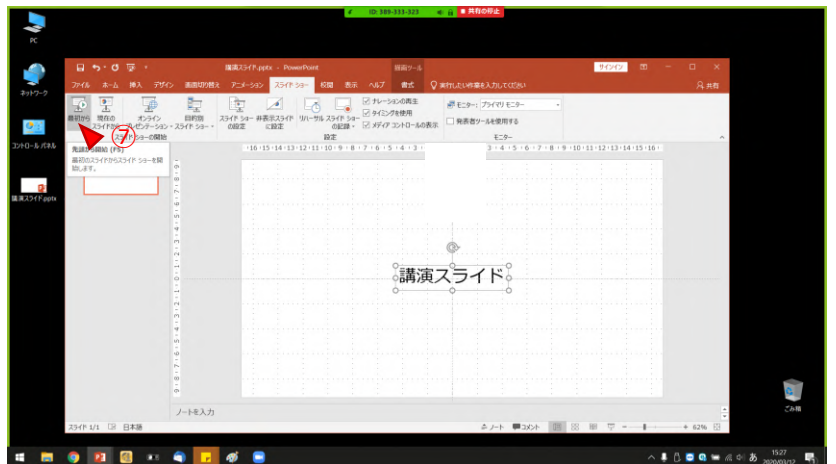
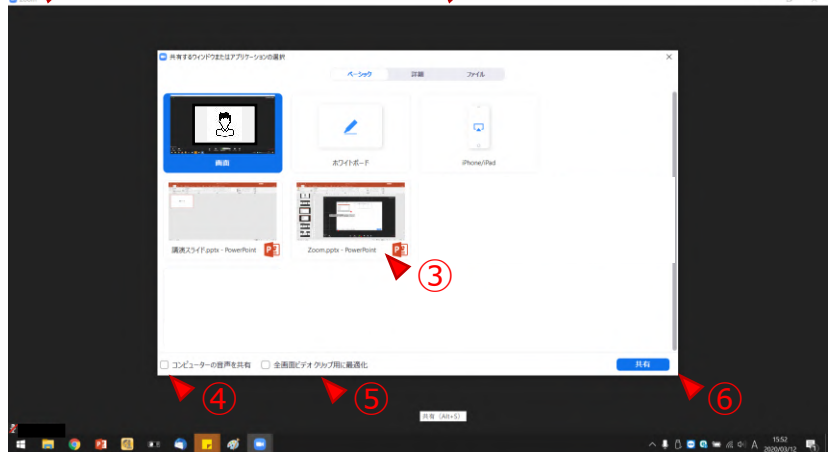
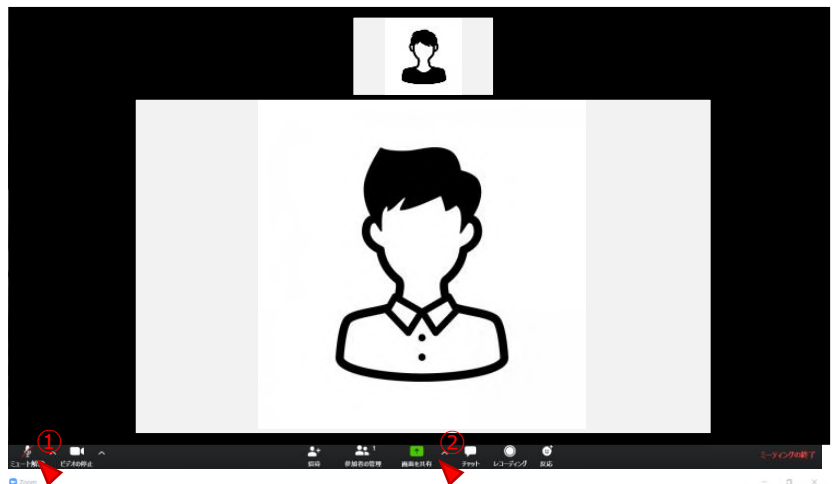
発表者ツールなど拡張機能をご使用されるとトラブルの可能性がありますのでご注意ください

・講演を開始して下さい。

ネット環境の不具合等でフリーズなど発生した場合は、一度Zoomから退出して再度参加してください。

係員と状況改善の確認が取れましたら座長の進行で続きから発表になります。

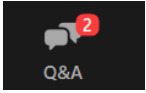
・スライド発表終了後、座長との質疑応答をお願い致します。





## ◆ZoomウェビナーでのQ&Aについて

①視聴者からの質問はQ&Aに送られてきます。(Q&Aに質問が送られてくるとアイコンのところに数字が表示されます)



質問の確認のみできます

質問と回答

開く (2) 応答済 却下

S SR 10:15 AM

◇◇病院の●●です。  
○○先生へ質問です。  
これらのことについて教えてください

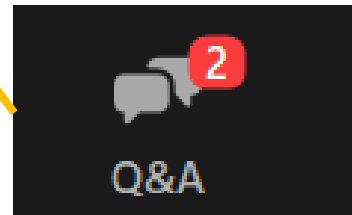
ライブで回答 回答を入力

S SR 10:16 AM

◇◇大学病院の●●と申します。  
○○先生へ質問です。  
これらのことについて教えてください。  
またこれについてどう考えてますか？

ライブで回答 回答を入力

※これらの機能は使用しません



## ◆インターネット接続の速度測定

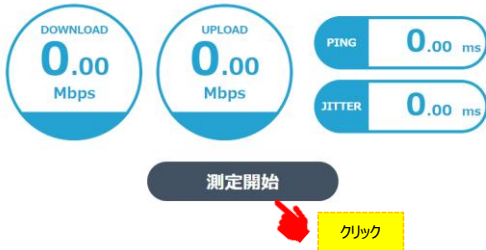
①インターネット環境は有線・無線は問いませんが、上り・下りともに**10Mbps以上**のスピード(帯域)を推奨いたします

※ 速度測定は  
<https://speedtest.gate02.ne.jp/>  
 などから確認することができます。



## 速度測定や速度診断を行います

USENのスピードテストは1クリックで簡単にインターネット通信速度を測定できます。



## 速度測定や速度診断を行います

USENのスピードテストは1クリックで簡単にインターネット通信速度を測定できます。



用途別回線スピード判定結果

※ インターネットは時間帯や周辺地域の回線使用状況により通信速度が変化します。ご発表に近い時間にチェック頂けると、より本番に近い状況が再現できます。

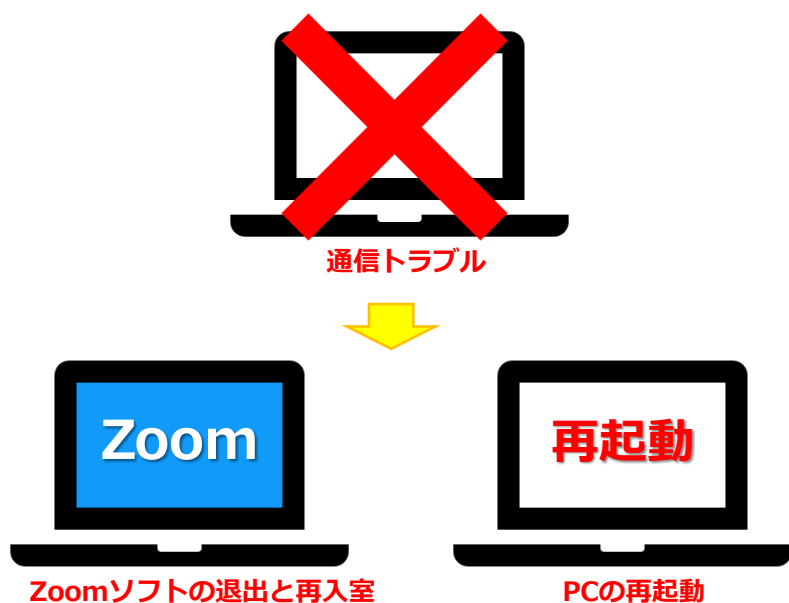
注：不特定多数の方がご利用されるWi-Fiアクセスポイントやポータブルルーターによりアクセスをされますと、通信速度が遅くなることがございます。

**お勧め：音声・映像の途切れの原因となりますので、可能であれば安定した有線LANによる接続をお願い致します。**

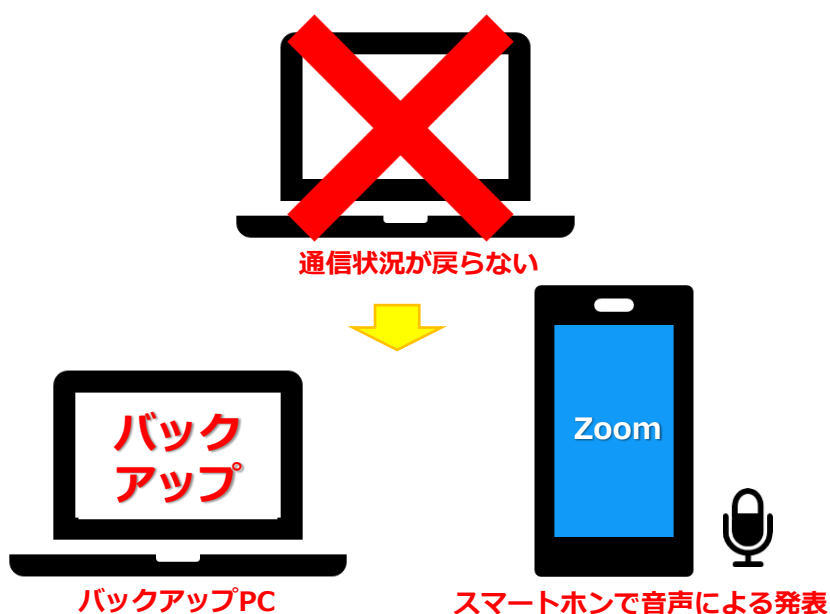
## ◆トラブル時の対応

- ・音声や映像が発表中もしくは待機中に不具合が生じた場合

- I.発表順番の入れ替えを行います
- II.会場ディレクター・テクニカルディレクターとの電話連絡により復帰作業を行います。



- III.復帰後も通信状況が戻らないようであれば、スマートホンよりZoomに入室



バックアップデータをコントロールセンターにて共有しますので、発表の先生はスマートホンに表示されている画面に合わせて発表をお願いします。

- ※その際は必ずスマートホン以外のZoomを終了し、発表以外の音声が入らないように注意してください。(※ハウリング防止の為)