

第10回日本心筋症研究会

心筋症 温故知新

～10年間 これまでの軌跡とこれからの展望



プログラム・抄録集

会期 2024年5月11日(土)

会場 ウィンクあいち(愛知県産業労働センター)

会長 室原 豊明 名古屋大学大学院医学系研究科 病態内科学講座 循環器内科学

CONTENTS

会長挨拶	3
交通のご案内	4
会場配置図	5
参加者へのご案内	6
座長・演者へのご案内	7
協賛企業広告	10
日程表	12
プログラム	13
抄録	23
特別講演	24
シンポジウム	25
ランチョンセミナー	39
スポンサードセミナー	42
YIA セッション	47
一般演題（口演）	49
一般演題（ポスター）	53
謝辞	65

<会 長 挨拶>



第10回日本心筋症研究会

会 長 **室原 豊明**

(名古屋大学大学院医学系研究科病態内科学講座 循環器内科学 教授)

このたび2024年(令和6年)5月11日(土)、愛知県産業労働センター(通称:ウイंकあいち)で、第10回日本心筋症研究会を開催させていただきます。今回は現地フル開催を予定しています。皆様どうぞご参加をお願いします。

さて日本心筋症研究会は、日本心不全学会の分科会として2015年に発足し、今回で節目となる第10回目を迎えました。本研究会は、さまざまな心筋症やその関連疾患の発症機序や診断・治療に関する基礎的・臨床的研究を発表し議論する場として発展してまいりました。今回の研究会では、特に「心筋症 温故知新 ～10年間これまでの軌跡とこれからの展望～」という副タイトルをつけさせていただき、これまでの研究成果の振り返りを元に何が達成され、何が未知の領域であるか、などを考えながら皆様と知恵を搾る研究会にしたいと考えております。この10年間に、心筋症のゲノム診療・腫瘍循環器病学・重症心不全のメカニカルサポート・心臓移植の拡大・二次性心筋症の治療法の拡充など、大きく環境も変化してきました。一方で、成人先天性心疾患心不全患者の移行期医療・慢性心不全患者のリハビリテーション・緩和ケアなど、まだ十分に診療が行き届いていない側面や、「医師の働き方改革」に合わせた診療体制の構築など、社会的な問題も多く残っています。慢性心不全患者は今後も増加し、まだしばらくは我々の診療の非常に大きな部分を占めることとなります。本研究会では、広く心筋症や心不全に関する話題について議論していきたいと考えております。多くの皆様の、ここ名古屋でのご参加をお待ちしております。

<交通のご案内>



ウインクあいち (愛知県産業労働センター)

〒450-0002 愛知県名古屋市中村区名駅4-4-38
TEL:052-571-6131(代)



電車をご利用の場合

(JR・地下鉄・名鉄・近鉄) 名古屋駅より

- JR名古屋駅桜通口から: ミッドランドスクエア方面 徒歩5分
- ユニモール地下街⑤番出口から: 徒歩2分
- 名駅地下街サンロードから: ミッドランドスクエア、マルケイ観光ビル、名古屋クロスコートタワーを経由徒歩8分
- JR新幹線口から: 徒歩9分

JR(東海道新幹線)をご利用の場合

- 東京駅から: 約97分 ・新大阪駅から: 約51分



お車をご利用の場合

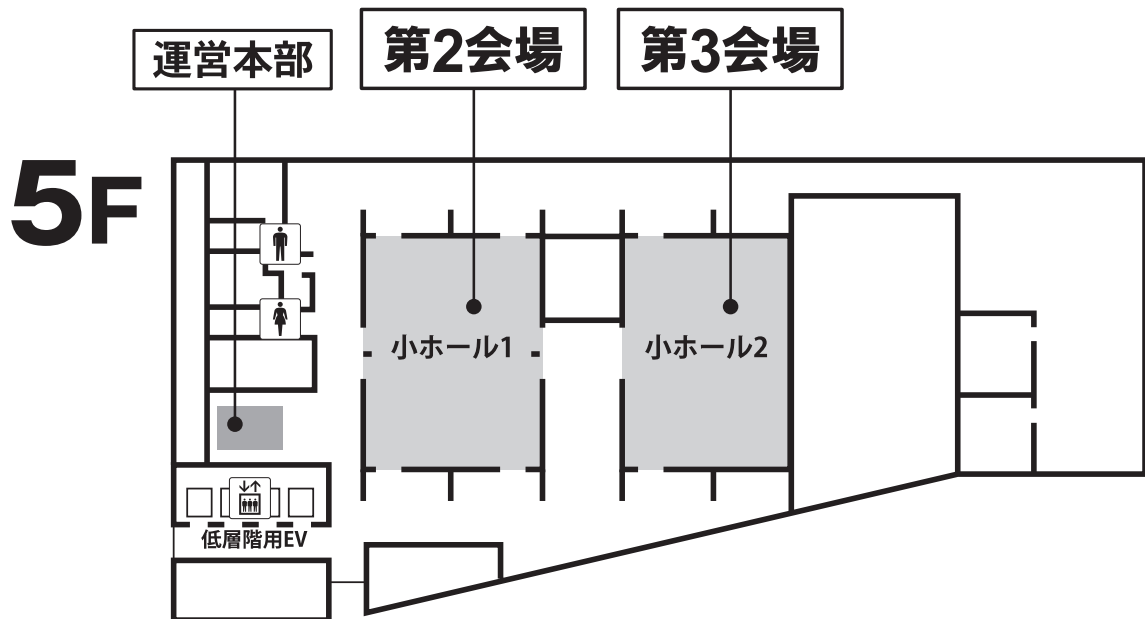
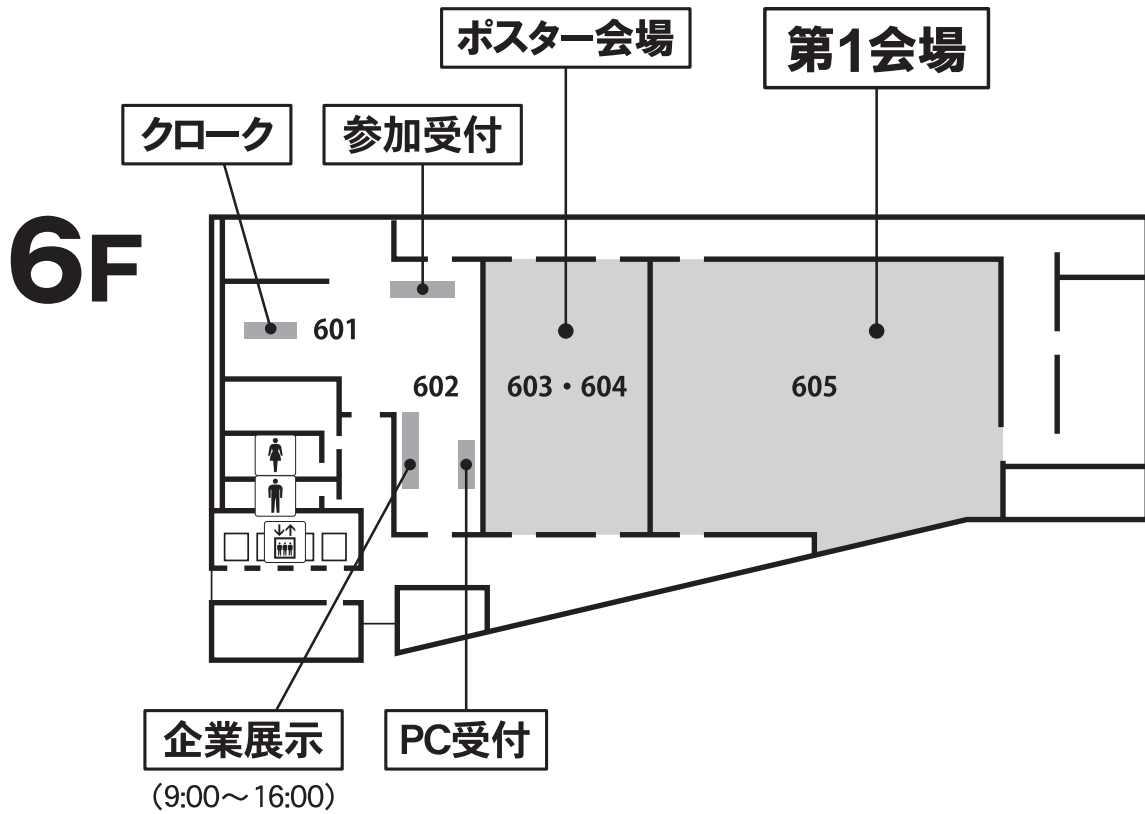
- 名古屋高速都心環状線「錦橋」出口から: 約6分
- 駐車場: 123台(身体障害者用 B2F:2台、B3F:1台)



飛行機をご利用の場合



<会場配置図>



<参加者へのご案内>

1. 参加登録

当日、ウインクあいち 6F 展示場 602 にて行います。(非会員の方もご参加いただけます。)

参加登録時、引き換えにネームカード(領収証兼用)をお渡しいたします。会場内では必ず着用をお願いいたします。

受付場所	ウインクあいち 6F 展示場 602
受付時間	5月11日(土) 8:00~16:00
お支払い方法	現金のみ

【日本心不全学会への入会について】

研究会会場で学会入会および年会費のお問合せデスクは設けません。

入会ご希望の方は事前に入会手続きをお済ませください。

各種お問合せにつきましては、直接日本心不全学会までお問合せください。

日本心不全学会ホームページ URL <http://www.asas.or.jp/jhfs/index.html>

2. 参加費

種別	参加費
日本心不全学会 会員	5,000円(不課税)
日本心不全学会 非会員	10,000円(課税10%込)
初期研修医・コメディカル・学生	無料

3. 交通機関

会場へお越しの際は、公共の交通機関をご利用ください。

4. 共催セミナーへのご参加

ランチョンセミナーおよびスポンサードセミナーを開催いたします。ランチョンセミナーではお弁当をご用意しております。ただし、数に限りがありますので、あらかじめご了承ください。

(整理券の配付はございません。)

5. クローク

下記日時・場所にクロークを設けますので、ご利用ください。なお、貴重品・飲食物・傘はお預かりできませんので、あらかじめご了承ください。

場所	ウインクあいち 6F 展示場 601
受付時間	5月11日(土) 8:00~17:20

6. 会場内について

- ・会場敷地内は禁煙です。
- ・会場内での録音・写真撮影・ビデオ撮影は、固くお断りいたします。
- ・会場内では携帯電話などの電源は、お切りいただくかマナーモードに切り替えてご使用ください。
- ・会場内では無料のインターネットサービス(Wi-Fi)がご利用いただけます。

[利用可能場所] 大・小ホールの一部、展示場、会議室の各フロア

7. 関連会議のご案内

[日本心不全学会 第1回理事会]

日時: 5月10日(金) 16:00~18:00

会場: ウインクあいち 5F 小ホール2

※詳細は、別途、日本心不全学会事務局よりご案内いたします。

〈座長・演者へのご案内〉

■登壇方法について

座長・演者の皆様は、現地にお越しいただきご登壇をお願いいたします。(現地開催のみ)

■口頭発表の先生方へ

1. 各セッション座長、YIA 審査員の先生方へ

座長の先生方:担当セッション開始予定時刻の15分前までに、会場内前方の「次座長席」にご着席ください。

YIA 審査員の先生方:開始時間になりましたら、会場前方の審査員席へご着席ください。

2. 各セッションの発表時間・進行

担当セッションが時間内に終了するよう、ご配慮をお願い致します。

セッション	発表時間・進行方法
シンポジウム 1	発表 13 分 / 個別質疑 3 分
シンポジウム 2	発表 15 分 / 個別質疑 5 分
シンポジウム 3	発表 15 分 / 個別質疑 5 分
シンポジウム 4	発表 15 分 / 個別質疑 5 分
シンポジウム 5	発表 15 分 / 個別質疑 5 分
Young Investigator's Award (YIA)	15 分 (発表 10 分、質疑 5 分)
一般演題 (口演)	10 分 (発表 7 分、質疑 3 分)
一般演題 (ポスター)	8 分 (発表 5 分、質疑 3 分)

3. 発表方法について

- ・発表方法は PC プレゼンテーションのみといたします。スライドやビデオは使用できませんのでご注意ください。
- ・演台のキーボードまたはマウスを使用して操作をお願いいたします。
- ・演台上のモニターとスクリーンは同じものが表示されます。(発表者ツールは使用できません)
- ・発表者は「USB メモリ、PC 本体」のいずれかの形で発表データをご用意ください。
(Macintosh で作成したものと動画・音声データを含む場合は、ご自身の PC 本体をお持ち込みください。)

1) USB メモリをお持ち込みの方への注意事項

- ・データ作成におけるソフトは以下のものをご使用ください。
Windows 版 PowerPoint Office2010 以降
※動画ファイルは WindowsMediaPlayer11 以降の初期状態に含まれるコーデックで再生できるものをご準備ください。
- ・データファイル作成のフォントは、OS 標準フォントのみ使用してください。
それ以外のフォントを使用されますと、正常に表示されない可能性がございます。

2) ノート PC をお持ち込みの方への注意事項

- ・バックアップとして必ずメディアもご持参ください。
- ・PC 受付の液晶モニターに接続し、映像の出力チェックを行ってください。
※ PC の機種や OS によって、出力設定方式が異なります。
- ・プロジェクターとの接続ケーブルは、HDMI もしくは D-sub 15 ピンです。PC によっては専用の映像出力アダプタが必要になりますので、必ずご持参ください。
- ・スクリーンセーバー、省電力設定は事前に解除ください。
- ・電源アダプタを必ずご持参ください。

※内蔵バッテリー駆動ですと、ご発表中に映像が切れる恐れがあります。

・発表は演台のキーボードまたはマウスを使用して操作をお願いいたします。(遠隔操作になります)

演台上のモニターとスクリーンは同じものが表示されます。(発表者ツールは使用できません)

なお、PC 本体は演台に設置せず、オペレーター席に設置します。

・発表の 20 分前には会場左手前方のオペレーター席へお持ちください。講演終了後は出来るだけ速やかに PC のお引取りをお願いいたします。

4. PC 受付について

発表の 30 分前までに、PC 受付 (ご発表データの動作確認など) を行ってください。

場 所	ウインクあいち 6F 展示場 602
受付時間	5 月 11 日 (土) 8:00 ~ 16:00

・発表終了後の発表データは事務局が責任をもって消去いたします。

・患者の個人情報に抵触する可能性のある内容は、患者あるいはその代理人からインフォームド・コンセントを得た上で、患者の個人情報が特定されないよう十分留意して発表してください。

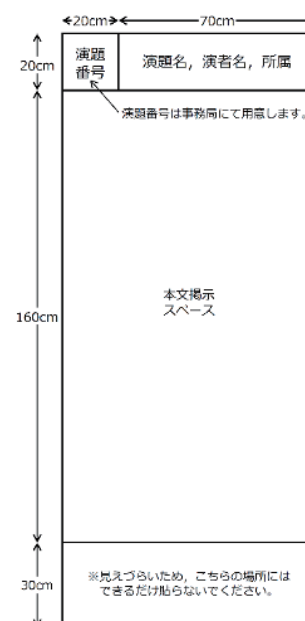
■ポスター発表の先生方へ

1. 座長の先生方へ

- ・座長リボン・指示棒 (演者用) をお渡ししますので、担当セッション開始予定時刻の 15 分前までに、ポスター会場前の「ポスター受付」にお越しください。
- ・進行係、時間計測はありません。セッションの進行は時間厳守をお願いいたします。

2. ポスター発表について

- ・ポスター発表は、ポスター会場 (ウインクあいち 6 階 展示場 602・603・604) で行います。
- ・発表時間: 1 演題につき、発表 5 分、討論 3 分の合計 8 分です。
- ・発表者は、ポスター掲示時間に自身の該当パネルに貼り付けをお願いします・画鋲・演者リボンはパネル前にご用意してあります。
- ・演題番号および貼付に必要な画鋲は事務局で用意いたします。
- ・展示パネルに糊などで接着や直接書き込むことはできません。
- ・ポスターは右記の要領で作成してください。
- ・発表内容の最後に COI 状況について開示ください。
表示例は右記をご参照ください。



・ポスター掲示, 撤去時間

日 時	貼付時間	閲覧時間	発表時間	撤去時間
5 月 11 日 (土)	8:00 ~ 10:00	10:00 ~ 13:40	13:40 ~ 14:40	14:40 ~ 16:30

※撤去時間終了後を過ぎても放置してあるポスターは、事務局で廃棄いたしますのでご了承ください。


■利益相反（COI）状況の開示のお願い

本研究会ホームページに掲載の見本をダウンロードまたは同様式で作成の上、口頭演者はタイトルスライドの後、ポスター演者はポスター下部に開示をお願いいたします。


第10回日本心筋症研究会「座長・演者へのご案内」:

<https://www.congre.co.jp/shinkin2024/contents/speaker.html>

<ありの場合>

 第10回日本心筋症研究会 COI 開示 筆頭発表者名: 〇〇 〇〇	
演題発表に関連し、開示すべきCOI 関係にある企業などとして、	
①顧問:	なし
②株保有・利益:	なし
③特許使用料:	なし
④講演料:	なし
⑤謝金料:	〇〇製薬
⑥委託研究・共同研究費:	〇〇製薬
⑦奨学金付金:	〇〇製薬
⑧寄付講座所属:	あり(〇〇製薬)
⑨贈答品などの報酬:	なし

<なしの場合>

 第10回日本心筋症研究会 COI 開示 筆頭発表者名: 〇〇 〇〇	
演題発表に関連し、 開示すべきCOI 関係にある企業などはありません。	

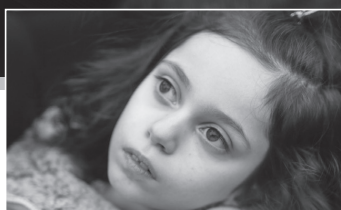
情熱の先にあるのは より良い治療法の実現

アミカスは、希少疾患とともに
生きる患者さんの生活の質を
より良くすることを使命としています。



最先端の治療法で希少疾患に挑む

アミカス・セラピューティクス株式会社



FABRY FACTS 医療従事者向け
ファブリー病情報サイト

ファブリーファクト



**FABRY
CONNECT** 患者さん向け
ファブリー病情報サイト

ファブリーコネクト



NP-NN-JP-00010221
2021年4月作成



植込み型補助人工心臓



HeartMate3™

一般的名称：植込み型補助人工心臓システム
特定保守管理医療機器・高度管理医療機器(クラスIV)
医療機器承認番号：23100BZ100006000



(資料請求先) **ニプロ株式会社**
大阪府摂津市千里丘新町3-26
TEL: 06-6310-6770(代)

選任製造販売業者
アボットメディカルジャパン合同会社
東京都港区東新橋一丁目5番2号汐留シティセンター
外国特例承認取得者
ソラテック コーポレーション

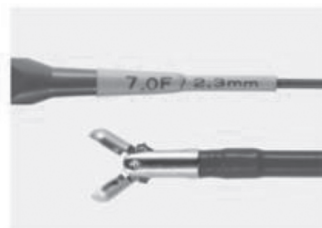
※本品のご使用に際しては、添付文書を必ずお読みください。
™ Indicates a trademark of the Abbott Group of Companies.
©2023 Abbott. All rights reserved.
MAT-2302726-v1.0

Biopsy

STANDARD BIPAL® 7

心筋用生検鉗子
スタンダード / バイパル®セブン

Advancing the Cutting Edge
in Biopsy Forceps



商品名	カタログ番号	外径 (F)	全長 (cm)	鉗子容量 (mm ³)
スタンダード	504-300	5.5	104	2.46
スタンダード	504-302	5.5	50	2.46
スタンダード	504-300L	7	104	5.2
スタンダード	504-302L	7	50	5.2
バイパル®セブン	502-400B	7	104	5.03
バイパル®セブン	502-402B	7	50	5.03
バイパル®セブン	502-402M	7	50	5.03

■販売名：心筋用生検鉗子 ■承認番号：21900BZX00864000 ■クラス分類：IV ■JMDNコード：70937000

Cordis

[製造販売元] コーディスジャパン合同会社

本社/〒163-1036 東京都新宿区西新宿 6-5-1 新宿アイランドタワー6 階
全国共通 受注専用フリーダイヤル Tel.0120-978480 Fax.0120-980294

CJG0991-01-20244

第10回日本心筋症研究会 日程表

2024年5月11日(土) / ウィンクあいち(愛知県産業労働センター)

第1会場 (6F 605)	第2会場 (5F 小ホール1)	第3会場 (5F 小ホール2)	ポスター・展示会場 (6F 602・603・604)
8:00			8:00~10:00
8:55~9:00 開会の辞			ポスター貼付
9:00~10:40	9:00~10:40	9:00~10:45	
シンポジウム1 二次性心筋症 座長：北岡 裕章 / 辻田 賢一 演者：遠藤 仁 / 矢野 俊之 / 杉浦 健太 / 丸山 直人 / 樋口 公嗣	シンポジウム2 心筋症の画像診断とバイオマーカー 座長：坂田 泰史 / 楠瀬 賢也 演者：三阪 智史 / 横川 哲朗 / 森本 竜太 / 小林 茂樹 / 杉本 匡史	YIAセッション 座長：安斉 俊久 審査員：井手 友美 / 武田 憲彦 / 坂東 泰子 / 井澤 英夫 / 猪又 孝元	10:00~15:30
10:50~11:40	10:50~12:30		ポスター閲覧
特別講演 心筋症研究に携わった臨床研究医の来し方行く末 座長：室原 豊明 演者：磯部 光章	シンポジウム3 心筋症と遺伝医学・分子医学 座長：山口 修 / 藤野 陽 演者：朝野 仁裕 / 野村征太郎 / 久保 亨 / 吉田 昌平	11:40~12:30	
11:40~12:30		一般演題(口演)1 座長：石津 智子、後岡広太郎	
12:00	12:40~13:30	12:40~13:30	
スポンサードセミナー1 慢性心不全を循環制御恒常性破綻と考えると見えてくる治療戦略 ~胸の見せどころです~ 座長：北田 修一 演者：岸 拓弥 共催：バイエル薬品株式会社	ランチョンセミナー2 治療可能な心筋症を見逃さない ~心アミロイドーシスの診断と治療~ 座長：北岡 裕章 演者：奥村 貴裕 / 泉家 康宏 共催：ファイザー株式会社	ランチョンセミナー3 心臓MRIによるファブリー病の大規模スクリーニング 座長：筒井 裕之 演者：中山 敦子 共催：アミカス・セラピューティクス株式会社	
13:00	13:40~15:20	13:40~14:30	
ランチョンセミナー1 座長：室原 豊明 演者：安斉 俊久 共催：アストラゼネカ株式会社 / 小野薬品工業株式会社	シンポジウム4 新ガイドラインに学ぶ心筋炎の診断と治療 座長：猪又 孝元 / 中村 一文 演者：久保 亨 / 奥村 貴裕 / 大郷 恵子 / 田尻 和子 / 佐藤 琢真	スポンサードセミナー2 高血圧や肥満を併発した肥大型心筋症について 座長：前川裕一郎 演者：島田 悠一 共催：プリストル・マイヤーススクイブ株式会社 メディカル部門	13:40~14:40
14:00	15:30~16:20	14:30~15:20	ポスター発表 <div style="border: 1px solid black; padding: 5px; margin-top: 10px;"> P1 心アミロイドーシス 座長：遠藤 仁 P2 心筋炎 座長：浅海 泰栄 P3 心筋症の診断と治療1 座長：今村 輝彦 P4 ファブリー病 / 腫瘍関連心筋症 座長：窪岡 琢郎 P5 心筋症の診断と治療2 座長：柏村 健 P6 心筋症の診断と治療3 座長：木田 圭亮 </div>
15:00	15:30~16:20	15:30~16:20	15:40~16:30
スポンサードセミナー3 Diagnosis and follow-up of cardiovascular Fabry disease - The Best monitoring and Treatment in male and female patients 座長：室原 豊明 演者：Mehdi Namdar 共催：サノフィ株式会社	シンポジウム5 心筋症と非薬物療法・外科治療 新規治療の開発 座長：武田 憲彦 / 六鹿 雅登 演者：湯浅 慎介 / 波多野 将 / 小谷 恭弘 / 秋田 利明 / 河村 拓史	一般演題(口演)2 座長：土肥 薫、尾上 健児	ポスター撤去
16:00	16:20~	16:20~	
YIA表彰式、開会の辞	スポンサードセミナー4 ATTRvアミロイドーシスの診断と治療 座長：北井 豪 演者：奥村 貴裕 共催：Alnylam Japan 株式会社	スポンサードセミナー5 座長：北岡 裕章 演者：久保 亨 / 後岡広太郎 共催：武田薬品工業株式会社	
17:00			17:00

プログラム

プログラム

※プログラム部分の掲載については、一部事務局で修正させて頂いた箇所もございますのでご了承ください。

特別講演 10:50～11:40 第1会場 (6F 605)

座長：室原 豊明 (名古屋大学大学院 医学系研究科 病態内科学講座 循環器内科学)

特別講演 心筋症研究に携わった臨床研究医の来し方行く末

磯部 光章 (いそべ みつあき) 榊原記念病院

シンポジウム 1 9:00～10:40 第1会場 (6F 605)

二次性心筋症

座長：北岡 裕章 (高知大学 老年病・循環器内科学)
辻田 賢一 (熊本大学大学院 生命科学研究部 循環器内科)

SY1-1 本邦の二次性心筋症診断における心筋生検の現状

遠藤 仁 (えんどう じん) 慶應義塾大学医学部

SY1-2 心臓サルコイドーシス診断における心筋生検の立ち位置

矢野 俊之 (やの としゆき) 札幌医科大学医学部 循環器・腎臓・代謝内分泌内科学講座

SY1-3 ミトコンドリア心筋症診断における心筋生検の活用とその限界

杉浦 健太 (すぎうら けんた) 高知大学医学部附属病院 老年病・循環器内科

SY1-4 心アミロイドーシス診断における心筋生検の活用

九山 直人 (くやま なおと) 熊本大学 生命科学研究部 循環器内科学

SY1-5 ファブリー病診断における心筋生検の活用

樋口 公嗣 (ひぐち こうじ) 鹿児島大学大学院 医歯学総合研究科 心臓血管・高血圧内科学

シンポジウム 2 9:00～10:40 第2会場 (5F 小ホール 1)

心筋症の画像診断とバイオマーカー

座長：坂田 泰史 (大阪大学大学院 医学系研究科 循環器内科学)
楠瀬 賢也 (琉球大学大学院 医学研究科 循環器・腎臓・神経内科学)

SY2-1 拡張型心筋症における心臓微小環境へのアプローチ

三阪 智史 (みさか ともふみ) 福島県立医科大学医学部 循環器内科学講座

SY2-2 右心不全動物モデルを用いた右心不全バイオマーカーの同定

横川 哲朗 (よこかわ てつろう) 福島県立医科大学 循環器内科学講座

SY2-3 Prospective analysis of immunosuppressive therapy in cardiac sarcoidosis with fluorodeoxyglucose myocardial accumulation (PRESTIGE study)

森本 竜太 (もりもと りょうた) 名古屋大学大学院 医学系研究科 循環器内科学

SY2-4 心サルコイドーシス患者診療における¹⁸F-PET-CT検査や酸化ストレスバイオマーカーの役割

小林 茂樹 (こばやし しげき) 山口大学医学部 高齢者心不全治療学講座

SY2-5 心臓アミロイドーシスのサブタイプ診断における心エコー図を用いた心室中隔相対的輝度の有用性

杉本 匡史 (すぎもと ただふみ) 名古屋市立大学医学部附属みらい光生病院 循環器内科

シンポジウム 3 10:50 ~ 12:30 第2会場 (5F 小ホール 1)

心筋症と遺伝医学・分子医学

座長：山口 修 (愛媛大学)
藤野 陽 (金沢大学 保健学系)

- SY3-1 **精密管理された臨床遺伝学的検査の確立と全国ゲノム登録によるゲノム医療の推進**
朝野仁裕 (あさの よしひろ) 国立循環器病研究センターゲノム医療部門 (兼) メディカルゲノムセンター/バイオバンク
- SY3-2 **高解像度な分子機序の理解に基づいた心筋症精密医療の発展**
野村征太郎 (のむら せいたろう) 東京大学医学部附属病院 循環器内科 先端循環器医科学講座
- SY3-3 **肥大型心筋症における遺伝子診断の現状と今後の展望**
久保亨 (くぼとおる) 高知大学医学部 老年病・循環器内科学
- SY3-4 **心筋生検による心筋症の組織解析と遺伝学的解析について**
吉田昌平 (よしだしょうへい) 金沢大学 循環器内科

シンポジウム 4 13:40 ~ 15:20 第1会場 (6F 605)

新ガイドラインに学ぶ心筋炎の診断と治療

座長：猪又孝元 (新潟大学大学院 医歯学総合研究科 循環器内科)
中村一文 (岡山大学 循環器内科)

- SY4-1 **心筋炎の定義と分類の改訂ポイント**
久保亨 (くぼとおる) 高知大学医学部 老年病・循環器内科学
- SY4-2 **劇症型心筋炎の診断と治療：予後改善のために残された課題**
奥村貴裕 (おくむら たかひろ) 名古屋大学医学部附属病院 重症心不全治療センター
- SY4-3 **From Invisible to Visible - 病理組織所見から発信する治療法と予後情報**
大郷恵子 (おおごう けいこ) 国立循環器病研究センター 病理部
- SY4-4 **免疫チェックポイント阻害薬関連心筋炎の診断と治療の最前線**
田尻和子 (たじり かずこ) 国立がん研究センター東病院 循環器科/筑波大学グローバル教育院 ライフイノベーション学位プログラム
- SY4-5 **心筋炎診療における心筋生検の意義と診療個別化に向けた展望**
佐藤琢真 (さとう たくま) 北海道大学病院 循環器内科

シンポジウム 5 13:40 ~ 15:20 第2会場 (5F 小ホール 1)

心筋症と非薬物療法・外科治療 新規治療の開発

座長：武田憲彦 (東京大学 循環器内科)
六鹿雅登 (名古屋大学医学部附属病院 心臓外科)

- SY5-1 **循環器疾患の病態解明と治療方法の開発**
湯浅慎介 (ゆあさ しんすけ) 岡山大学 循環器内科
- SY5-2 **心筋症治療における Precision Medicine の可能性**
波多野将 (はたの まさる) 東京大学医学部附属病院 循環器内科/高度心不全治療センター
- SY5-3 **岡山大学における心臓幹細胞の自家移植療法の経験**
小谷恭弘 (こたに やすひろ) 岡山大学 心臓血管外科
- SY5-4 **拡張型心筋症に対するテラーメイド方式心臓形状の中期遠隔成績**
秋田利明 (あきた としあき) 名古屋大学医学部附属病院 心臓外科
- SY5-5 **虚血性心筋症に対する他家 iPS 細胞由来心筋細胞シート移植**
河村拓史 (かわむら たくじ) 大阪大学大学院 医学系研究科 心臓血管外科学

ランチョンセミナー 1 12:40～13:30 第1会場 (6F 605)

座長：室原 豊明（名古屋大学大学院 医学系研究科 病態内科学講座 循環器内科学）

LS1 心房細動、心腎連関、フレイルを標的とした HFpEF の最新治療戦略

安斉 俊久（あんざいとしひさ）北海道大学大学院医学研究院 循環病態内科学教室

共催：アストラゼネカ株式会社／小野薬品工業株式会社

ランチョンセミナー 2 12:40～13:30 第2会場 (5F 小ホール 1)

座長：北岡 裕章（高知大学医学部 老年病・循環器内科学）

LS2-1 二次性心筋症 見落としがちな症例の鑑別と診断

奥村 貴裕（おくむら たかひろ）名古屋大学医学部附属病院 重症心不全治療センター／同 循環器内科

LS2-2 心アミロイドーシスの的確な診断と長期治療の意義

泉家 康宏（いずみや やすひろ）熊本大学大学院 生命科学研究部 循環器内科学

共催：ファイザー株式会社

ランチョンセミナー 3 12:40～13:30 第3会場 (5F 小ホール 2)

座長：筒井 裕之（国際医療福祉大学）

LS3 心臓 MRI によるファブリー病の大規模スクリーニング

中山 敦子（なかやま あつこ）公益財団法人榊原記念財団附属榊原記念病院

共催：アミカス・セラピューティクス株式会社

スポンサーセミナー 1 11:40 ~ 12:30 第1会場 (6F 605)

座長：北田 修一 (名古屋市立大学大学院 医学研究科 循環器内科学)

- SS1 慢性心不全を循環制御恒常性破綻と考えたと見えてくる治療戦略 ~腕の見せどころです~**
岸 拓弥 (きしたくや) (国際医療福祉大学大学院 医学研究科 循環器内科学)

共催：バイエル薬品株式会社

スポンサーセミナー 2 13:40 ~ 14:30 第3会場 (5F 小ホール2)

座長：前川 裕一郎 (浜松医科大学内科学第三講座)

- SS2 高血圧や肥満を合併した肥大型心筋症について**
島田 悠一 (しまだゆういち) ニューヨーク・コロンビア大学病院 循環器内科

共催：ブリストル・マイヤーズ スクイブ株式会社 メディカル部門

スポンサーセミナー 3 15:30 ~ 16:20 第1会場 (6F 605)

座長：室原 豊明 (名古屋大学大学院 医学系研究科 病態内科学講座 循環器内科学)

- SS3 Diagnosis and follow-up of cardiovascular Fabry disease
- The Best monitoring and Treatment in male and female patients**
Mehdi Namdar, MD, PhD (メデイ・ナムダル) Associate Physician, lecturer, Cardiology Department - University Hospitals of Geneva

共催：サノフィ株式会社

スポンサーセミナー 4 15:30 ~ 16:20 第2会場 (5F 小ホール1)

ATTRv アミロイドーシスの診断と治療

座長：北井 豪 (国立循環器病研究センター)

- SS4 循環器医からみた遺伝性 ATTR アミロイドーシス
~疾患診断アプローチと第二世代 siRNA 製剤ブトリシランの使用経験**
奥村 貴裕 (おくむら たかひろ) 名古屋大学医学部附属病院 重症心不全治療センター、同 循環器内科

共催：Alnylam Japan 株式会社

スポンサーセミナー 5 15:30 ~ 16:20 第3会場 (5F 小ホール2)

座長：北岡 裕章 (高知大学医学部 老年病・循環器内科学)

- SS5-1 日常診療に潜むファブリー病の見つけ方**
久保 亨 (くぼとおる) 高知大学医学部 老年病・循環器内科学
- SS5-2 日常診療におけるファブリー病診療：治療の意義やタイミング**
後岡 広太郎 (のちおか こうたろう) 東北大学病院 循環器内科

共催：武田薬品工業株式会社

YIA セッション 9:00～10:45 第3会場 (5F 小ホール2)

座長：安斉 俊久（北海道大学大学院 医学研究院 循環病態内科学教室）
審査員：井手 友美（九州大学病院 循環器内科）
武田 憲彦（東京大学 循環器内科）
坂東 泰子（三重大学大学院 医学系研究科 分子生理学）
井澤 英夫（藤田医科大学 循環器内科）
猪又 孝元（新潟大学大学院 医歯学総合研究科 循環器内科学）

- YIA-1 抗がん剤治療関連心筋障害 (CTRCD) の判定における LVGLS 代用計測項目の有用性に関する検討**
市川 奈央子（いちかわ なおこ）順天堂大学大学院 医学研究科 クリニカル・トランスレーショナルサイエンス/聖路加国際病院 臨床検査科
- YIA-2 HFpEF 患者における左室長軸ストレインと左心房ストレインの心血管イベント予測への有用性**
片平 正隆（かたひら まさたか）福島県立医科大学 循環器内科学講座
- YIA-3 女性拡張型心筋症におけるジストロフィン異常病理所見を呈する症例の検討**
風間 信吾（かざま しんご）名古屋大学大学院 医学系研究科 病態内科学講座 循環器内科/名古屋大学医学部附属病院 救急集中治療部
- YIA-4 病理組織学的な治癒改善過程を経時的に追跡できた好酸球性心筋炎の一例**
平山 浩章（ひらやま ひろあき）日本医科大学多摩永山病院 循環器内科
- YIA-5 ヒト心筋組織の収縮機能はコネクシン 43 の発現量低下により収縮同期性を損なうことなく向上する**
高田 卓磨（たかだ たくま）東京女子医科大学 先端生命医科学研究所/東京女子医科大学病院 循環器内科
- YIA-6 ダントロレン短期間併用はドキシソルビシン心筋症の革新的予防法となりうる**
中村 吉秀（なかむら よしひで）山口大学医学部 高齢者心不全治療学講座
- YIA-7 たこつぼ症候群に、糖尿病パラドックスは存在するか？**
渡邊 将央（わたなべ ゆきひろ）東京都 CCU ネットワーク学術委員会/日本医科大学 循環器内科

一般演題 (口演 1) 11:40 ~ 12:30 第3会場 (5F 小ホール 2)

座長：石津 智子 (筑波大学 循環器内科)
後岡 広太郎 (熊本大学医学部附属病院 循環器内科)

- 01-1 **^{99m}Tc ピロリン酸シンチグラフィにより診断される ATTR 心アミロイドーシスの現状と課題**
近澤 優太 (ちかざわ ゆうた) 佐久総合病院 佐久医療センター
- 01-2 **ATTR 型心アミロイドーシス患者の心筋生検組織中の ATTR 型アミロイド蓄積率と心筋障害の関係について**
藤田 美穂 (ふじた みほ) 山口大学大学院 医学系研究科 器官病態内科学
- 01-3 **左房解離に伴う血腫で発症した心房限局性心アミロイドーシスの症例**
森脇 啓至 (もりわき けいし) 三重大学大学院 医学系研究科 循環器・腎臓内科学
- 01-4 **肝移植後遺伝性トランスサイレチン心アミロイドーシスに対するタファミジス治療の経験**
奥村 貴裕 (おくむら たかひろ) 名古屋大学大学院 医学系研究科 循環器内科学
- 01-5 **心筋における CD8 陽性 T 細胞と PD-L1 発現のバランスはリンパ球性劇症型心筋炎の予後を予測する**
平岩 宏章 (ひらいわ ひろあき) 名古屋大学大学院 医学系研究科 循環器内科学

一般演題 (口演 2) 14:30 ~ 15:20 第3会場 (5F 小ホール 2)

座長：土肥 薫 (三重大学大学院 医学系研究科 循環器・腎臓内科学)
尾上 健児 (奈良県立医科大学 循環器内科)

- 02-1 **ヘテロ接合性 DSG2 : p.R119X バリエントが同定された心筋症 4 症例**
住田 卓哉 (すみだ たくや) 大阪大学医学部医学科 5 年次
- 02-2 **心筋トロポニン I 遺伝子変異による家族性拡張型心筋症マウスモデルの作成と表現型解析**
小板橋 紀通 (こいたばし のりみち) 群馬大学医学部附属病院 循環器内科
- 02-3 **ペマフィブラートは抗炎症作用を介して拡張型心筋症モデルマウスにおける心筋リモデリングを抑制する**
松島 将士 (まつしま しょうじ) 九州大学大学院 医学研究科 循環器内科学
- 02-4 **拡張型心筋症患者におけるマラスムス型およびクワシオルコル型栄養障害の意義**
佐藤 悠 (さとう ゆう) 福島県立医科大学 循環器内科学講座
- 02-5 **機械的補助循環を要する劇症型心筋炎の予後と心機能の経過：CHANGE PUMP 2 研究**
近藤 徹 (こんどう とおる) 名古屋大学大学院 医学系研究科 循環器内科学

一般演題 (ポスター 1) 13:40 ~ 14:10 ポスター会場 (6F 602・603・604)

心アミロイドーシス

座長: 遠藤 仁 (慶應義塾大学病院 循環器内科)

- P1-1 繰り返し心筋生検を行い心尖部肥大型心筋症に合併した遺伝性 ATTR 心アミロイドーシスを診断した一例
阪上大昌 (さかがみひろあき) 金沢大学附属病院 循環器内科
- P1-2 4 剤併用療法とタファミジス, CRT により運動耐容能の改善を認めた野生型 ATTR-CM の 1 例
飛弾結樹 (ひだゆうき) 富山大学 第二内科
- P1-3 重度大動脈弁狭窄症・心不全の精査で ATTR-v の診断に至った 2 例
赤尾幸祐 (あかおこうすけ) 富山大学 第二内科
- P1-4 手根管症候群を契機に診断された MGUS 合併 ATTR 心アミロイドーシスの一例
及川雅啓 (おいかわまさよし) 福島県立医科大学 循環器内科学講座
- P1-5 治療開始に時間を要し致死的不整脈を発症した AL アミロイドーシスの一例
小西正紹 (こにしまさあき) 横浜市立大学 循環器内科学
- P1-6 AL 合併 ATTR 心アミロイドーシスの一例
田邊淳也 (たなべじゅんや) 島根大学医学部附属病院 循環器内科

一般演題 (ポスター 2) 13:40 ~ 14:10 ポスター会場 (6F 602・603・604)

心筋炎

座長: 浅海 泰栄 (国立循環器病研究センター 心臓血管内科 心臓血管系集中治療科)

- P2-1 高感度心筋トロポニン T と I の乖離を認めた免疫チェックポイント阻害薬関連心筋炎の一例
石井奈津子 (いしいなつこ) 高知大学医学部 老年病・循環器内科学講座
- P2-2 演題取り下げ
- P2-3 2 回目の mRNA-based COVID-19 ワクチン接種後に巨細胞性心筋炎を発症した 1 例
犬塚康孝 (いぬづかやすたか) 滋賀県立総合病院
- P2-4 心筋生検と剖検により診断された再発性劇症型 A 群溶血性連鎖球菌性心筋炎の一例
平岩宏章 (ひらいわひろあき) 名古屋大学大学院 医学系研究科 循環器内科学
- P2-5 ECPELLA による機械循環補助を要した COVID-19 関連心筋炎の 2 症例に関する検討
岩崎慶一朗 (いわさきけいいちろう) 岡山大学病院 循環器内科
- P2-6 骨髄異形成症候群と残存する腎障害のため DT を実施し自宅退院可能となった心筋炎後心筋症の 1 例
中垣内昌樹 (なかがいのまさき) 富山大学附属病院 第二内科

一般演題 (ポスター 3) 13:40 ~ 14:10 ポスター会場 (6F 602・603・604)

心筋症の診断と治療 1

座長: 今村 輝彦 (富山大学 第二内科)

- P3-1 当院における心筋症診療の現状と取り組み
川村 碩人 (かわむらひろと) 山梨大学医学部附属病院 循環器内科
- P3-2 2 次性心筋症の画像診断技術向上のための多職種教育プロジェクト
江波戸美緒 (えばとみお) 昭和大学藤が丘病院 循環器内科

- P3-3 遺伝子検査が病態把握の一助となった家族性肥大型心筋症の一例**
石黒まや(いしぐろまや) 岐阜大学医学部附属病院 循環器内科
- P3-4 右室左室両流出路狭窄を伴う肥大型心筋症の1例**
北田修一(きただしゅういち) 名古屋市立大学大学院 医学研究科 循環器内科学
- P3-5 特発性閉塞性肥大型心筋症に対する治療戦略に苦慮した一例**
齋藤博生(さいとうひろき) 山形県・酒田市病院機構 日本海総合病院 循環器内科
- P3-6 心室中部閉塞性心筋症に対して Pressure wire を使用して圧較差を確認し、シベンゾリンが奏功した一例**
山田良大(やまだよしひろ) 岐阜ハートセンター 循環器内科

一般演題(ポスター4) 13:40~14:10 ポスター会場(6F 602・603・604)

ファブリー病/腫瘍関連心筋症

座長: 窪菌 琢郎(鹿児島大学大学院医歯学総合研究科 心臓血管・高血圧内科学)

- P4-1 早期治療介入により左室肥大を改善することに成功した Fabry 病女性患者の一例**
朱櫻華(しゅさくらこ) 順天堂大学大学院医学研究科 循環器内科学講座
- P4-2 薬理的シャペロン療法下に心室細動をきたした古典型ファブリー病の一例**
長井伸(ながいしん) 名古屋大学大学院 医学系研究科 循環器内科学
- P4-3 イバブラジンが導入され左室リバースリモデリングを得られたがん治療関連心機能障害の4例**
山口竜平(やまぐちりゅうへい) 山形大学医学部内科学第一講座 循環器内科
- P4-4 ペムブロリズマブによる免疫関連有害事象(irAE) 心筋炎が強く疑われた来院時心肺停止の一例**
石北 陽仁(いしきたあきひと) 済生会福岡総合病院 循環器内科
- P4-5 若年男性の肺高血圧症を伴った脚気心の一例**
益山 竜熙(ますやまたつき) 大阪警察病院 循環器内科
- P4-6 大動脈弁狭窄症患者における Supranormal LVEF の危険性**
井上直也(いのうえなおや) 中東遠総合医療センター

一般演題(ポスター5) 13:40~14:10 ポスター会場(6F 602・603・604)

心筋症の診断と治療2

座長: 柏村 健(新潟大学大学院 先進心肺血管治療学講座)

- P5-1 左室拡張の有無が非虚血性心筋症における診断にもたらす影響についての検討**
美馬響(みまひびき) 大阪大学大学院 医学系研究科 循環器内科学
- P5-2 左室側壁に patchy な心筋菲薄化を伴う脂肪置換を認めた一症例**
長友大輔(ながとも だいすけ) 済生会福岡総合病院 循環器内科
- P5-3 ミオパチーを合併し、左室肥大と典型的 Jordans 異常により原発性中性脂肪蓄積心筋血管症の診断に至った一例**
妹尾 絢子(せのおあやこ) 奈良県立医科大学 循環器内科
- P5-4 心不全の原因精査に BMIPP 心筋シンチグラフィを行うことで診断に至ることができた脂肪蓄積心筋血管症の一例**
尾畑 嘉一(おばたよしくに) 釧路三慈会病院 循環器内科
- P5-5 肥大心の精査からミトコンドリア心筋症の診断に至った一症例**
東海林 弘太郎(しょうじこうたろう) 日本海総合病院 循環器内科
- P5-6 ICD 作動するも突然死を防げなかった DCM 症例**
長友大輔(ながとも だいすけ) 済生会福岡総合病院 循環器内科

心筋症の診断と治療3

座長：木田 圭亮（聖マリアンナ医科大学 薬理学）

- P6-1 **3次元ヒトiPS細胞由来心筋組織の心筋細胞密度の違いによる組織収縮力と同期性への影響**
沖田 遥菜（おきた はるな）東京女子医科大学 医学部
- P6-2 **LMNA 遺伝子短縮型変異を有する拡張型心筋症患者由来 iPS 細胞の樹立と表現型解析**
竹尾 麻耶（たけお まや）筑波大学 医学医療系 循環器内科研究室
- P6-3 **心室二重応答頻拍に伴う頻脈誘発性心筋症の一例**
伊藤 亮太（いとう りょうた）名古屋大学大学院 医学系研究科 病態内科学講座 循環器内科
- P6-4 **心筋組織における Direct Fast Scarlet 染色と Congo red 染色による好酸球顆粒の染色性**
熊木 隆之（くまき たかゆき）新潟大学大学院 医歯学総合研究科 循環器内科学
- P6-5 **原発性アルドステロン症に伴う二次性心筋症に対して薬物加療を行い心機能の改善を得た1例**
西浦 司人（にしうら かずと）福島県立医科大学 循環器内科学講座

謝 辞

本研究会開催にあたり、下記の皆様よりご協力をいただきました。

ここに深甚なる感謝の意を表します。

第10回日本心筋症研究会

会長 室原 豊明

アストラゼネカ株式会社

アミカス・セラピューティクス株式会社

Alnylam Japan 株式会社

小野薬品工業株式会社

コーデイスジャパン合同会社

サノフィ株式会社

武田薬品工業株式会社

ニプロ株式会社

バイエル薬品株式会社

ファイザー株式会社

ブリストル・マイヤーズ スクイブ株式会社 メディカル部門

五十音順 (2024年4月10日現在)